

第1章

第2章

第3章

第4章

第5章

第6章

第7章

第8章

第9章

第10章

第11章

第12章

第13章

第14章

有自閉症的學生的特徵和需要

3.1 自閉症的行為特徵

3.2 認知層面上的困難

3.3 在各成長階段的需要



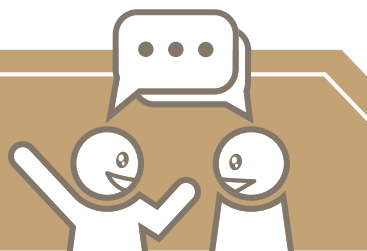
自閉症的行為特徵

3.1

自閉症是由於腦部功能發展異常而造成的一種發展障礙，主要影響有自閉症的人士與人的溝通及聯繫。因此，有自閉症的學生在日常的人際關係和社交溝通上會遇到不少障礙，亦會有偏執的行為模式。根據 Diagnostic and Statistical Manual of Mental Disorders, Fifth Edition(DSM-V)，自閉症的特徵分為下列兩大範疇。

範疇一：

社交溝通及互動



社交及與人互動的障礙

- 有自閉症的學生與人建立社交及情緒互動的能力較弱，很多時未能做出合宜的社交行為。
- 他們與別人交往較缺乏主動性，亦較難與朋輩建立及維持雙向的對話及交流。



不善於理解及表達情緒

- 他們不善於主動與別人分享自己的情感，亦難於體會別人的情緒與感受。



建立及維繫友誼的困難

- 他們理解人際關係的能力較弱，較難洞察社交情境的改變而調節自己的行為，以至難與人建立關係及維繫友誼。



不善於解讀及運用非語言信息

- 他們在接收及解讀別人的非語言信息時往往出現困難，以致與朋輩交往時作出不恰當的回應。
- 他們大多不懂運用非語言信息，例如：眼神交流不足、面部表情缺乏和身體語言不恰當等。

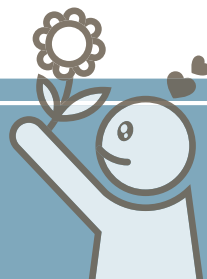


語言溝通障礙

- 他們的說話內容、速度及音調可能會表現異常，例如：有些會鸚鵡學舌，有些會經常重複某些片語，有些則說話聲調單一等。

範疇二：

偏執或重複的行為及興趣



特徵



偏愛有規律及特定的方式做事

- 有自閉症的學生通常有一些特別的習慣、喜好或常規，他們會堅持特定的生活方式，拒絕接受環境的改變，例如：每天要走相同的路線上學。
- 他們不善於處理環境上或生活上的改變，面對改變時表現抗拒，甚至產生負面的情緒。

特徵



興趣狹隘

- 他們的興趣狹隘，大多局限於某些主題或物件，例如：恐龍、巴士或地圖等。
- 他們亦會極度專注於自己感興趣的事物，而忽略周遭的環境和事情。

特徵



重複行為

- 有些有自閉症的學生會固執地重複某些行為、說話或動作。

特徵



異常感官反應

- 他們對外來的感官刺激可能反應過敏或是反應不足，甚至有異常的反應，例如：對痛楚或溫度的刺激感覺過弱；對某些聲音、顏色、光線或質感反應強烈，焦躁不安；他們或會過度嗅聞或觸摸某些物品等。

有自閉症的學生在社交溝通及社交行為均有着不同程度的困難，這些困難與他們在認知上的缺損是息息相關的。因此，老師要理解他們在認知層面的困難，從而運用有效的策略協助他們學習恰當的社交和溝通技巧，享受學習及與人相處的樂趣。以下是有自閉症的學生在認知上的困難：

有自閉症的學生的認知困難



1. 心智解讀能力

心智解讀是指透過溝通過程，洞察別人的想法、意圖及感受，然後再去推敲他人的行為，並調控自己作出恰當的反應。心智解讀能協助我們從他人的角度看世界。許多有自閉症的學生在心智解讀能力的發展都較一般學生遲緩，導致他們在社交溝通及學習方面遇到很大的困難。

- ▶ **社交溝通方面：**由於未能瞭解對方的想法及感受，有自閉症的學生在朋輩相處中很多時給人較為自我的感覺。此外，因為他們難於明白別人的感受，所以較同輩表現得缺乏同理心，例如：當同學跌倒受傷時，他們難以體會別人的痛楚及尷尬的感受，而未能作出適當的回應或給予安慰。
- ▶ **學習方面：**他們較難掌握與感情有關的課題及內容，例如：寫作時難於想像別人的感受或表達自己的情緒。他們亦難於掌握代入角色、想像別人的想法或領會他人感受的學習活動，例如：角色扮演。



2. 中心聚合能力

中心聚合能力有助我們在理解情境、文字或圖像時選取重要資料，略過無關細節，並聯繫過往經驗，綜合及建構主題要旨。有自閉症的學生的中心聚合能力較弱，他們往往側重事情的細節，而忽略了事情的整體。

- ▶ **社交溝通方面：**在日常的社交溝通，我們大多會綜合情境及別人說話的內容和語氣等資料，作出適當的回應，例如，生日會上各人表現興奮，說話的語氣及談話的內容可以比較輕鬆，說話的音量略為大聲亦不足為奇。相反，在禮堂集會時，老師正在宣佈事情，同學都明白要保持安靜。然而，有自閉症的學生常常只根據別人說話的字面意思作回應，不會鑑貌辨色，也難於綜合環境信息及其他重要資料來理解情境的規範，以致在社交溝通上常常碰壁，亦可能被誤解為有行為問題。

- ▶ **學習方面**：有自閉症的學生經常難以從文章或課文中找出中心思想或主旨。當學習活動要求他們融合個人的生活經驗及已有知識，再加以分析時，他們會有很大的困難。



3. 執行功能

執行功能是一連串的思維和信息處理的過程，幫助我們組織和計劃適當的行為，以達成目標。有自閉症的學生在執行功能上會有不同程度的困難，以致他們的自我管理及自我調控的能力較弱，令他們難於安排事情的優次，未能按時完成工作。

- ▶ **社交溝通方面**：在日常的社交生活中，我們為了達至流暢的溝通，一般會維持專注力去聆聽別人的說話，觀察人們的表情，甚或在腦海中預計對方隨後的談話內容，以便作出回應。這些過程牽涉很多執行技巧，對有自閉症的學生來說無疑有一定的困難。
- ▶ **學習方面**：執行功能障礙會影響有自閉症的學生開展工作，例如：安排工作細項的緩急先後，與及組織身邊環境的能力，好像把不必要的文具放好，讓自己專心上課，結果影響他們獨立工作及自我管理的表現。

在各成長階段的需要

3.3

以上提及的認知及溝通障礙會影響有自閉症的學生的表現，導致他們於不同成長及學習階段面對各種挑戰。學校可因應學生的年齡和能力，為他們選取適當的學習目標來應對他們在不同階段的成長需要和挑戰。

有自閉症的學生在各成長階段的需要

1. 初小 (小一至小三)

與其他小一學生一樣，有自閉症的學生從幼稚園升讀小學時，須適應由一個較自由的學習環境過渡到一個較嚴謹和有規範的學校生活。由於有自閉症的學生不善於處理轉變，面對陌生環境也較容易產生焦慮，所以學校須按著他們的特徵提供適切的銜接支援，並要體諒及給予他們較長時間去適應新環境和新規則。

- ▶ **學習方面：**有自閉症的初小學生的自我控制能力及言語表達能力一般都較弱，他們需要學習基本的課室常規、遵從老師指令及如何利用言語來表達自己的需要。老師可利用時間表或程序表，協助有自閉症的學生建立新規律的學習生活，減少他們的焦慮感。
- ▶ **社交方面：**有自閉症的學生與同學交往時可能比較被動，需要更多鼓勵才能參與同儕的活動。此外，他們需要學習一些基本的社交禮儀，例如：恰當地跟別人打招呼、利用禮貌詞與人溝通和在遊戲中表現合宜的行為等，從而讓他們能與同儕建立良好關係。
- ▶ **情緒方面：**由於他們容易因環境的改變而感到焦慮不安，因此老師需要向他們預告將會發生的轉變。在情緒表達方面，他們亦需要認識及利用基本情緒詞彙來表達感受，例如：快樂、憤怒等，也要學習平復情緒的方法，例如：深呼吸、尋找協助或使用自我安慰說話等。這些方法需要透過日常生活中反覆練習，才能在有需要時運用自如。

2. 高小 (小四至小六)

於高小階段，學校會更多要求學生自發學習及透過討論去建構知識，這樣令執行能力及中心聚合能力較弱的有自閉症的學生面對不少困難。此外，在這階段的學生一般會更加重視朋輩的認同，常以彼此的興趣及性別來挑選朋友，結成社交圈，成群行動。然而，有自閉症的學生由於社交能力較弱，較難結交朋友，組織社交群體，故他們在社交上又會面對一大挑戰。

- ▶ **學習方面：**高小階段的學習內容逐漸加深，涉及較多抽象的概念及要求學生瞭解文章的深層意義，這對有自閉症的學生來說是十分困難的。因此，老師

需要直接教導成語及文章的寓意，亦要協助學生分析文章背後的寫作原因或動機。此外，高小階段的學習模式也有所轉變，學生需要發展更高階的執行技巧去獨立完成工作，例如：他們要學懂計劃時間完成專題報告，並在過程中與同學討論、協調和分工。

- ▶ **社交方面**：有自閉症的學生較為自我中心，容易缺乏社交禮儀和社交技巧而遭到同儕排斥，影響交友及群性發展。因此，他們需要進一步學習觀察別人的表情去明白他人的觀點和感受、理解自己的行為會影響別人對自己的印象和懂得處理意見分歧、衝突及拒絕要求。
- ▶ **情緒方面**：他們要更準確瞭解自己及別人產生情緒背後的原因，從而運用恰當的策略去調控自己的情緒狀況。他們亦需要利用更多進階的情緒詞彙，例如：滿足、沮喪等表達感受，讓別人明白他們的情緒。
- ▶ **升中適應**：由於有自閉症的學生比一般學生需要更多時間適應改變及建立新的行為模式，因此他們需要在高小階段開始瞭解升中後的轉變，並作出適當的準備，例如：如何面對新的環境及結交朋友等。
有關協助有自閉症的學生適應升中的支援策略，詳見第12章。

3. 初中 (中一至中三)

於初中階段，有自閉症的學生與一般同學一樣，開始進入青少年期，他們在生理、情緒和認知發展方面都有明顯的變化。這時期的青少年需要透過自我反思及省覺，去建立自我概念。可是，有自閉症同學的反思和心智解讀能力較弱，他們需要得到協助才能瞭解自己的特徵和社會人士對他們的期望，從而做到自我倡導，避免造成自我認同危機而引致情緒行為問題。

- ▶ **學習方面**：這階段的學生的思維發展日漸成熟，課程亦要求更多高層次的思考和自主學習的技巧，這對在心智解讀、中心聚合和執行功能都較弱的有自閉症的學生無疑是一個頗大的挑戰。因此，他們需要獲得有系統的訓練來提升他們的學習技巧、高層次思維、心智解讀能力和解難策略。
- ▶ **社交方面**：同儕的影響和接納變得越來越重要。同時，他們開始對異性感興趣。因此，幫助他們建立合宜的交友態度和技巧是重要的。他們既要學懂如何與朋輩透過遊戲或餘暇活動去建立友誼，也要處理相處時有可能發生的衝突及欺凌，讓他們體現正面的同儕互動。
- ▶ **情緒方面**：初中同學因著青春期内分泌的影響，容易情緒不穩及易衝動。這些生理因素加上有自閉症同學的偏執特徵和情緒調控問題，令他們面對的困難更複雜。因此，協助他們提升自己的情緒調控能力去面對社交溝通的挑戰是這階段的重要項目。



有自閉症的學生在社交溝通及互動方面會出現障礙。他們有偏執或重複性的行為，興趣亦比較狹隘。在認知層面上，他們的心智解讀能力、中心聚合能力及執行功能都較弱。這些困難除了影響他們的社交溝通及人際關係外，還會影響他們在學習及自我管理方面的表現，使他們的成長及適應學校生活的過程出現不少難關。學校可針對他們在各階段的需要，選取適當的學習目標，提供針對性的支援和訓練，協助他們成功面對各項挑戰。