

第1章

第2章

第3章

第4章

第5章

第6章

第7章

第8章

第9章

第10章

第11章

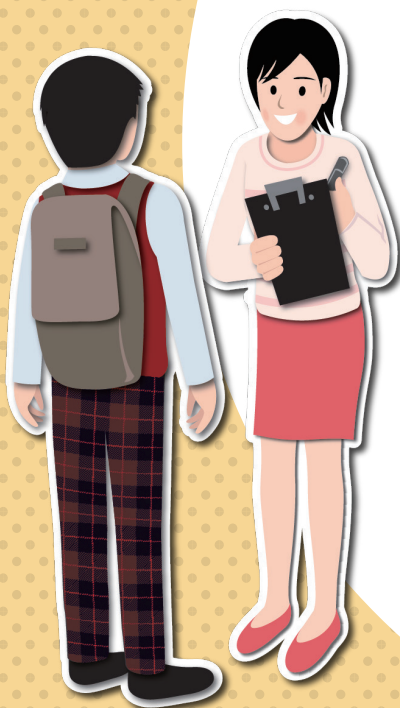
第12章

第13章

高中支援模式的 需要評估

3.1 有系統的需要評估

3.2 評估工具及使用



有系統的需要評估

3.1

在策劃加強支援服務前，學校人員應進行有系統的需要評估，辨識學生的發展及支援需要，以訂定支援方向和目標。AIM 高中模式的需要評估與 AIM 模式大致相若，流程可參閱《全校參與分層支援有自閉症的學生學校支援模式運作手冊（中學版）》第八章。

針對高中學生的發展需要，《學習、社交溝通及情緒表現問卷——家長版（高中）》及《學習、社交及情緒適應問卷——教職員版（高中）》均加入了新項目。此外，AIM 高中模式新增了《學習、社交及情緒適應問卷——學生版（高中）》，一方面配合「提升自我決策及管理能力」及「認識自我與升學就業路徑探索及規劃」兩項新元素，另一方面加強學生的參與程度。

在 AIM 高中模式下，學校人員可透過以下的工具或方法評估學生的需要：



圖 3.1 AIM 高中模式的評估工具及方法

評估工具及使用

3.2

3.2.1 學習、社交溝通及情緒表現問卷——家長版（高中）與學習、社交及情緒適應問卷——教職員版（高中）


家長版及教職員版的問卷能從多角度檢視學生在不同範疇的需要，以制定具體的支援計劃。有關問卷的填寫方法，請參閱《全校參與分層支援有自閉症的學生學校支援模式運作手冊（中學版）》第八章。而圖 3.2 及圖 3.3 列明高中版問卷的新項目，兩套問卷已載於  表格 5 及表格 3。

圖 3.2 《學習、社交溝通及情緒表現問卷——家長版（高中）》的新增項目

學習、社交及情緒適應問卷——教職員版

	初中版	高中版
項目總數	36	39
VIII 解難及自我倡導	共兩題項目： 20 可以平和地面對問題及合宜地解決困難 21 能認識自己及自我倡導	共四題項目： 20 能認識自己及表述 21 能自我倡導 22 能合宜地作出決策及解決難題 23 可以平和地面對問題
IX 友善行為	共五題項目	共六題項目 加入：26 有合宜的異性相處技巧
X 娛樂及餘暇活動	名稱：遊戲及餘暇活動	名稱：娛樂及餘暇活動 加入三條分項題目：30.2, 30.4, 30.5
考慮關注程度	考慮 (a) 學生發展階段及 (b) 後果的嚴重性	除 (a) 及 (b) 兩個因素外，也考慮 (c) 配合學生往後升學就業的需要
其他改動	新增分項題目：4.5, 7.4, 14.3 改動部分字詞：13.3, 14.2, 14.5	

圖 3.3 學習、社交及情緒適應問卷——教職員版的初中及高中版本比較

3.2.2 學習、社交及情緒適應問卷——學生版（高中）


高中 AIM 支援模式的需要評估問卷備有學生版，由高中學生評估自己於學習、社交及情緒適應等範疇的表現。高中學生版問卷的設計和內容與高中教職員版問卷相似；惟在題目編排上，學生版只有項目，沒有分項題目。同時，學生版的項目與教職員版的項目互相呼應，方便學校比對學生與教職員的評分及關注點。學生版問卷已載於  表格 2。

圖 3.4 《學習、社交及情緒適應問卷——學生版（高中）》

學校人員宜透過個別面見，指導高中學生填寫學生版問卷，具體的執行細節可參考以下流程：

1. 向學生簡介 AIM 計劃及個別學習計劃的重點，邀請學生透過問卷參與規劃個別學習計劃；
2. 指導學生正確地填寫問卷，亦可與他共同完成幾個項目，確保學生掌握填寫的方法；
3. 讓學生自行完成問卷；
4. 學生填畢問卷後，檢視問卷，並跟進錯漏部分；
5. 按需要與學生討論問卷的內容或相關的題目，如學生的強弱項、較期望改善的技巧、訓練的目標和形式等，以提升學生參與個別學習計劃的動機及效能。

學生版問卷的主要用途：

1. 透過自我評鑑加強學生的自我認識（本資源手冊的第五章將闡述更多加強自我認識的策略）；
2. 讓學校人員和家長了解學生對自我的認知；
3. 在可行的情況下，針對學生的關注點訂定個別學習計劃的目標及支援方案，例如，按學生希望掌握的技巧而策劃個別或小組輔導的內容。